



HEERLIJCKYT VAN ELSMEREN

ontmoeting • ontplooiing • ontwikkeling

EEN INTERVIEW MET BEZIELSTER ANNEMIE COLRUYT
OVER WAT DE HEERLIJCKYT IS, WIL EN DOET.



Nog meer Heerlijckyt in het vooruitzicht

Wie recent nog door het park wandelde, heeft het vast al gezien: de Heerlijckyt breidt uit! Na vijf jaar zoeken en plannen werd op 14 augustus 2014 een begin gemaakt met de funderingen voor drie gloednieuwe paviljoenen. Bezielster van de Heerlijckyt Annemie Colruyt vertelt over het waarom van de nieuwbouw.

Twee superlage-energiewoningen en een zaal, dat is wat beetje bij beetje aan het groeien is op de voormalige ezelweide achter het kasteel van de Heerlijckyt. De woningen zullen elk vijf ruime slaapkamers, een living en een keuken bevatten, zodat ze elk een volwaardig groepsverblijf vormen. De tuinzaal wordt ruim en licht, met een hoog gewelf. Tien meter op tien zullen de volumes meten en daarmee passen ze op het traditionele raster van de moestuin die hier ooit gelegen heeft. Maar de vormgeving wordt supermodern, legt Annemie Colruyt uit: 'De buitenkant wordt van zwartgebrande planken, we kiezen voor design en vernieuwing, met veel natuurlijke materialen: hout, glas en beton. We gebruiken passiefhuis technologie met driedubbel glas, zonneboilers en extreem geïsoleerd. De huizen zijn echt bedoeld om 50 tot 100 jaar mee te gaan.' Als alles goed gaat is de nieuwbouw tegen het najaar van 2015 af.

Er was wel wat bezorgdheid rond het project, legt Annemie uit. 'Mensen dachten dat het te megalomaan zou worden, dat het de rust zou verstoren of de schoonheid van de plek.' Daarom wil ze graag vertellen over de visie achter dit project.

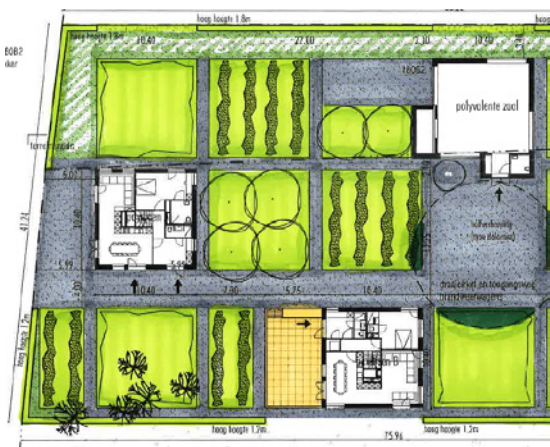
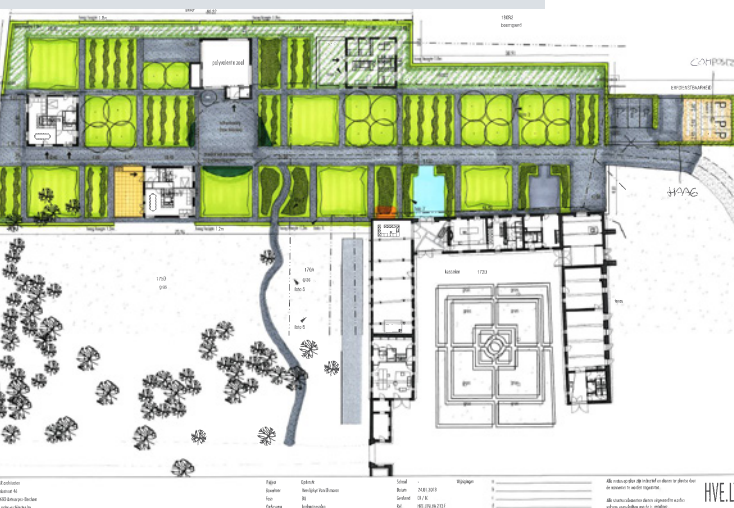
“Als ik in de drukte niet weet waar eerst aan te beginnen, ga ik eerst even wandelen.”

Hoe is het idee voor een nieuwbouw ontstaan?

Annemie Colruyt: Van in het begin wisten we dat we eigenlijk 35 kamers nodig hebben om twee residentiële groepen te kunnen verwelkomen. We hebben lang gezocht hoe we die kamers in de bestaande gebouwen konden inrichten, maar we besloten dat het zonde zou zijn om er de bestaande schuren, met hun mooie houten gewelven voor te verbouwen. We bouwden liever iets nieuws, buiten het kasteelcomplex. Ook al omdat de natuur hier zo indrukwekkend is en meer aandacht verdient. Doordat de nieuwe paviljoenen in het park komen, gaan mensen vanzelf meer dat park in trekken en blijven ze niet alleen op het binnenplein zitten.

En naast de kamers is er ook die nieuwe zaal?

Annemie Colruyt: De Tuinzaal zorgt voor extra privacy. Je kan je er terugtrekken van wat er op het kasteel gebeurt. Een van de dingen die we met de Heerlijckyt willen doen is voor kruisbestuiving zorgen.



Verschillende groepen en werelden kunnen elkaar hier aan de koffie ontmoeten. Mensen uit het bedrijfsleven, uit de politiek, uit de meer esoterische hoek... komen elkaar tijdens de pauzes tegen en worden nieuwsgierig naar elkaar. Ik herinner me een groep die een heel rustige en ontspannen schrijfworkshop deed aan een van de tafels op het binnenplein, terwijl een tafel verderop een man met een laptop druk zat te telefoneren. Als zakenman die ontspannen groep zien en omgekeerd, dergelijke contrasten kunnen inspirerend werken. Maar soms wordt het ook te druk aan de koffietafel en in het fumoir. Het is goed als je daarna weer naar je eigen ruimte kan gaan, zeker bij sessies met een emotionele impact zoals familieopstellingen. Dan kan de ‘buzz’ aan de koffietafel wat heftig zijn. De Torenkamer en de Boerderij zijn perfecte zalen voor meer intieme groepen, maar ze zijn een tikkeltje te klein. De tuinzaal komt aan die behoefte tegemoet.

Sommige mensen vrezen dat het door de nieuwe zaal en paviljoenen te druk zal worden op de Heerlijckyt

Annemie Colruyt: Wij zijn ervan overtuigd dat er net meer rust en ruimte zal komen. Mensen zullen geneigd zijn meer naar buiten te gaan, de drempel naar het park wordt lager. Dat zien we nu al met het ParkPaviljoen. Onlangs moest iemand terugwandelen omdat ze bij de sauna daar haar trui was vergeten. En hoe leuk is dat dan niet, onderweg de weerspiegeling van de bomen in het water zien? Dat zijn cadeautjes in het midden van de dag. Door meer buiten te zijn behoud je ook beter contact met de seizoenen en kan je de energie van elk seizoen beter beleven. In het najaar de opbrengst oogsten van alle inspanningen die je de voorbije maanden hebt gedaan, in de winter op jezelf terugplooiën, in de lente je projecten weer zien kiemen... Overigens: eigenlijk zit ons schooljaar helemaal niet zo goed. De zomer is eigenlijk het werkseizoen. In de winter zou je ideaal gezien best reflecteren over jezelf of je team...

“Vasthouden aan wat essentieel voor je is én wendbaar zijn in een steeds veranderende omgeving.”

Jullie geloven sterk in residentiële programma's?

Annemie Colruyt: Ja, de Heerlijckyt komt meer tot zijn recht als je hier meerdere dagen blijft. Dan kan je gaan wandelen, op een bankje gaan zitten, de zwanen bewonderen... Dat contact met de natuur, de rust... zorgen voor een diep transformatieproces. Dit gaat regelrecht in tegen de tijdsgeest, ik weet het (lacht). Alles moet altijd maar sneller en korter gebeuren. Wij willen in die tijdsgeest een baken zijn, een plek waar het nog traag en rustig kan. Ruimte om zaken te laten bezinken of inzinken, om zaken te verwerken...dat hebben we vandaag meer dan ooit nodig. In deze wereld waarin er altijd maar meer informatie op je afkomt heb je ook meer tijd nodig om tot jezelf te komen.

Kunnen jullie, als team, jezelf dat ook gunnen hier?

Annemie Colruyt: Oh, ook voor ons is het een uitdaging om in de veelheid van mails en to do's er toch de rust in te houden (lacht). Hoe we dat doen? Door buiten te vergaderen bijvoorbeeld. En op zo'n typisch moment dat ik niet weet waar eerst aan beginnen, ga ik eerst even wandelen. Die vijf minuten dat je een rondje rond de vijver wandelt, maken dat je daarna des te beter werkt. Het vraagt een beetje discipline.



“Onderweg naar buiten de weerspiegeling van de bomen in de vijver zien.”

Jullie breiden uit in een tijd dat de crisis toeslaat in deze sector...

Annemie Colruyt: Klopt. Wij denken dat tijd en ruimte creëren nog meer dan vroeger de juiste weg is en dat het tegelijk nog moeilijker wordt om die boodschap in onze maatschappij verkocht te krijgen. Er staat veel meer druk op bedrijven, alles moet nog efficiënter, afstandsleren lijkt dan ook de oplossing te zijn. Maar afstandsleren is niet genoeg. We hebben als mens nood aan fysieke interactie met elkaar. En het wordt nog een leuke uitdaging om die langere programma's te koppelen aan die druk om sneller en op afstand te werken. Tegelijk is het zeker niet de bedoeling dat de Heerlijckyt een soort retraiteplek, een enclave wordt. De bedoeling is net die twee vormen van werken hier bij elkaar te brengen.

Toch varen jullie hiermee wat tegen de stroom in...

Annemie Colruyt: Absoluut. En met de hulp van iedereen gaat dat lukken. Je gaat zelf zien dat het zinnig is, omdat je hier toffe projecten kan doen. Wij willen een referentieplek zijn. Iemand moet het proberen, anders kan je niet aantonen dat het kan en nodig is. Weet je, de bedrijven die in een crisisperiode standhouden zijn er die of in een niche opereren of heel trouw zijn aan wat ze willen en kunnen. Je moet tegelijk kunnen vasthouden aan wat essentieel voor je is en wendbaar zijn, en dat in een steeds veranderende omgeving blijven realiseren.



PAVILJOEN A GELIJKVLOERS 1 | 100

“Aan den lijve ondervinden hoe je kan wonen en werken in een superlage energie woning.”

Denk je dat het programma-aanbod gaat veranderen door de mogelijkheden die de nieuwe gebouwen bieden?

Annemie Colruyt: Die verandering is eigenlijk al bezig. We zijn al meer met en in de natuur aan het werken. We proberen zomerprogramma's te bieden waarin tijd voorhanden is. En we proberen maatschappelijk vernieuwende experimenten te doen. Maar de nieuwe paviljoenen bieden inderdaad nog meer mogelijkheden, we kunnen er de beweging die al gaande is nog beter mee ondersteunen. Onze flexibiliteit wordt er nog groter door. We gaan nog beter kunnen zoeken wat een bedrijf nodig heeft voor een bepaalde training en welke zaal het meest geschikt is om het leereffect te versterken.

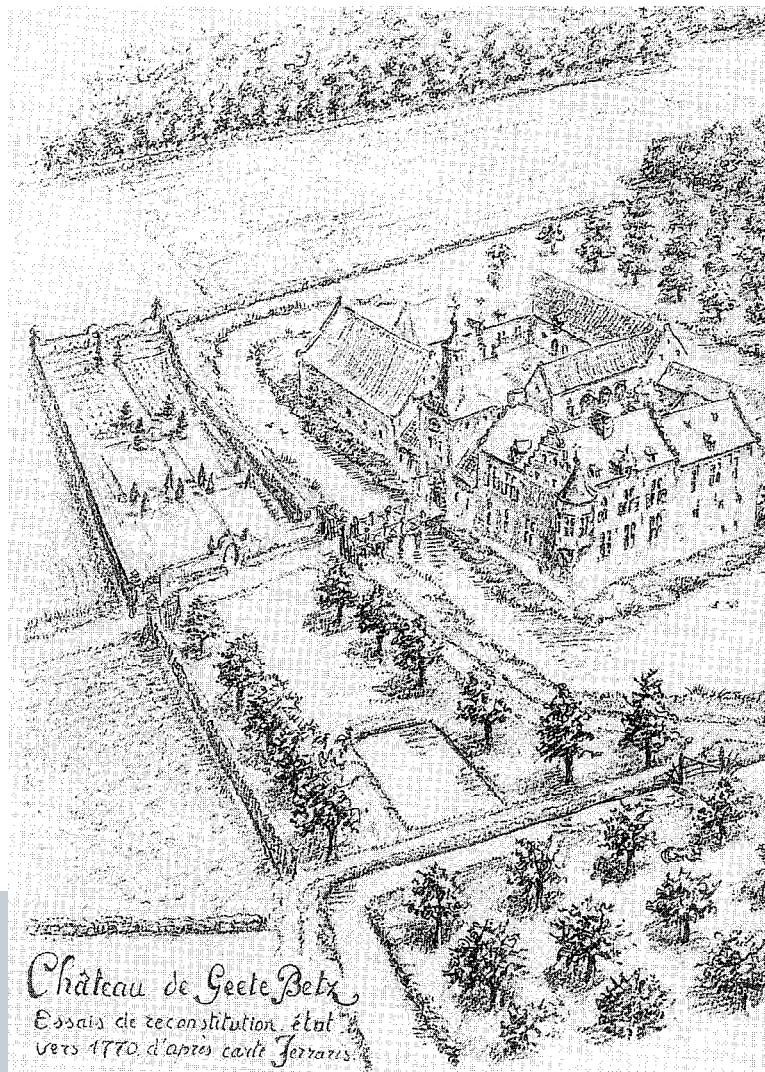
Jullie willen daarnaast de paviljoenen ook als gîtes verhuren?

Annemie Colruyt: Ja. De zomer is bij ons het laagseizoen en tegelijk is het hier dan een ongelooflijk mooie plek om je vakantie door te brengen. Dus we zouden dan ook graag groepen onthalen die hier voeling mee hebben. Je zal de gîtes ook gewoon met je familie kunnen huren. Van mei tot september worden hier nu ook al veel feesten georganiseerd. Tot nu toe huren de mensen dan het hele domein in exclusiviteit. Het nadeel is dat onze eigen programma's daardoor stilvallen. Dankzij de extra ruimten gaan we naast die feesten ook nog andere zaken kunnen doen en hoeft onze programmatie dus niet stil te vallen.

Reconstructietekening, toetsand circa 1770

Hoe gaat de bezoeker de uitbreiding ervaren?

Annemie Colruyt: Hij of zij gaat meer in de natuur zijn, meer rust en privacy ervaren. Daarnaast zullen de nieuwe paviljoenen een echt vernieuwende architectuur hebben. De kamers zullen groter zijn, er zal meer licht zijn... Het contrast tussen oud en nieuw kan op zich ook inspireren, denk ik. Verder willen we ook een statement maken met het feit dat het superlage energiewoningen zijn. Mensen gaan hier aan den lijve ondervinden wat het is om te wonen en te werken in een bijna passiefwoning. Veel mensen hebben daar een bepaald beeld van: dat het huizen met kleine ruimten en kleine ramen zijn bijvoorbeeld. Met onze paviljoens willen we dat beeld bijstellen.





Gaat die hedendaagse architectuur het beeld van het kasteel niet verstoren?

Annemie Colruyt: Neen hoor. Om te beginnen ga je de nieuwbouw vanuit het binnenplein niet kunnen zien. Het beeld van het kasteel blijft daardoor intact. Maar omgekeerd ga je vanuit de paviljoenen wel een heel mooi zicht hebben op het kasteel en op de velden rondom. De keuze om ze daar te bouwen is er gekomen na een doorgedreven bouwhistorisch onderzoek samen met de dienst Monumenten en Landschappen. Net omdat ze op de plaats van de oude moestuin komen, en we er ook daadwerkelijk een moestuin rond willen aanleggen, gaf Erfgoed die toestemming. Zij geven ook de voorkeur aan een supermoderne architectuur, zodat je de verschillende bouwlagen goed kan onderscheiden. Dankzij het lange zoekproces kunnen we een ondergewaardeerd stuk van ons domein een nieuwe betekenis geven. Eigenlijk is dit een cadeau van werken met de erfgoedsector. Je kan verschrikkelijk vloeken op die diensten, alles gaat er trager door want zij werken voor de eeuwigheid, niet om je businessplan te realiseren. Maar ze verplichten je daardoor wel om de tijd te nemen en alles goed in vraag te stellen. Dat is een cadeau, al vergeet je dat soms (lacht).

Het was een lang proces eer de eerste steen gelegd werd...

Annemie Colruyt: Ja, 6 jaar. Behalve het verkrijgen van de vergunningen was er uiteraard de zoektocht naar financiering, het opstellen van de budgetten, aannemers vinden...

Hoe pakken jullie zelf de moeilijke momenten in zo'n proces aan?

Annemie Colruyt: Door een stap terug te zetten en ons af te vragen: waar staan we, wat voelen we, wat wil ieder van ons? Door weer in de rust te gaan en ons goed af te vragen: wat is echt mijn behoefte? En daar dan bij te blijven. Dat gebeurt zowel in het team en de Raad van Bestuur als samen met de aandeelhouders. Zelfs met de bank doen we dat. We stellen hen echt de vraag: wat is hier het belangrijkste, in plaats van de percenten? En we hebben het eveneens met onze gasten gedaan. Want iedereen wil dat de oorspronkelijke sfeer van de Heerlijckyt bewaard blijft. Vasthouden en loslaten, daar gaat het om, de essentie vasthouden, de rest loslaten. Maar ik heb er uiteraard wel grijs haar aan overgehouden (lacht).

In een ideale wereld, hoe zouden die samenwerkingen nog verbeterd kunnen worden?

Annemie Colruyt: Ik zou het netwerk en ook de buitenwereld liever nog meer betrekken. Dan heb ik het over onze partners, de trainers die hier workshops komen geven, maar bijvoorbeeld ook bedrijfsnetwerken of over de burgemeester van Geetbets. Tot nu toe heb ik daar onvoldoende energie voor gehad, maar het is een volgende stap om daar meer werk van te maken. Nog meer samen een voedingsbodem creëren voor wat hier ontstaat. Dat kan om kleine dingen gaan. Neem nu de vissersclub die de deelnemers aan een zomerprogramma leerde vissen. Onze tuinman die drukbezette managers leerde denken met hun handen in de grond. Maar het zou fijn zijn als we ook lokaal iets zouden kunnen betekenen. Als, ik zeg maar wat, ook de plaatselijke verenigingen iets aan ons zouden hebben. Het zou fijn zijn als de inwoners van Geetbets de Heerlijckyt zouden zien als 'iets van hen'.

Mede-eigenaarschap is belangrijk voor jullie?

Annemie Colruyt: Je zou het 'sameneigenaarschap' kunnen noemen... We hebben vorig jaar een oefening gedaan waarbij we met een groep stakeholders gekeken hebben waar

we naar toe willen. Er ontstonden verschillende scenario's. Een daarvan was de uitdaging om van de Heerlijckyt een katalysator te maken van positieve verandering in de wereld. Business as an agent of world benefit. De uitdaging om mensen mee 'careholder' te laten zijn, om samen zorg te dragen, niet zozeer voor de Heerlijckyt maar voor de wereld. Het is niet de bedoeling mensen of groepen in te lijven, maar samen in een richting te gaan. En daar mensen, ideeën, centen... voor te verbinden. Er is die trend van zelfontplooiing, individuele vrijheid, zoeken naar wat je passie is... maar die trend wordt gevolgd door de beweging van 'ik' naar 'wij', van persoonlijke naar maatschappelijke groei. Het ideale scenario? Als mensen een droom hebben om iets positiefs in de wereld te doen en we kunnen daar met de Heerlijckyt, als plek, toe bijdragen: graag!

Je mag één wens doen voor de Heerlijckyt...

Annemie Colruyt: Dan wens ik dat iedereen meehelpt de schoonheid en de rust van de Heerlijckyt te behouden en tegelijk de missie te realiseren: een voedingsbodem te zijn, voor mensen, ten goede voor de wereld. En dat samen met anderen...

Interview: Isabelle Rossaert



foto: Annemie Colruyt

PRAKTISCH

Heerlijckyt van Elsmeren
Weg op Halen 2
B-3450 Geetbets
T. +32 11 69 68 75
E. annemie@heerlijckyt.org
www.heerlijckyt.org

Images HR

www.heerlijckyt.org/Imagebank

Interview en tekst

Isabelle Rossaert
www.isabellerossaert.wordpress.com